

GÜNLÜK BÜLTEN

03.06.2021

Piyasa Verileri

İç Piyasalar

02.06.2021	Kapanış	Değişim %
BIST-100	1430	-0,09
BIST-30	1523	-0,15
DVZSP	9.5675	0,93
EUR/USD	1.2208	-0,10
ALTIN	1903	0,18
PETROL (BRENT)	70.98	1,04

02.06.2021

USD/TL	8,6145
US 2-Y	0,145
US 10-Y	1,598
17.27	

Dış Piyasalar

02.06.2021	Kapanış	Değişim %
DJIA	34.684	0,32
S&P 500	4.214	0,30
NASDAQ	13.765	0,22
DAX	15.590	0,15
FTSE 100	7.093	0,18
NIKKEI	28.946	0,46
SHCOMP	3.597	-0,76
VIX	17.37	-2,91

Vadeli Piyasalar

02.06.2021	Değişim %
FDOW	0,32
FSP	0,29

17.30

Bizi takip etmek için



Veri Gündemi

- 15.15 ADP Mayıs bek. 627 bin
- 15.30 ABD haftalık işsizlik başv. bek. 400 bin 4. Hafta da düşüş.
- 17.00 ABD Mayıs ISM hizmet önc. 62,7 bek. 63,1
- 17.30 EIA petrol stokları önc. -1,7M
- 10.00 TR Mayıs Tüfe verisi bek. %1,55
- Moody's Türkiye değerlendirmesi 4 Haziran 2021 'B2', görünüm 'Negatif'

Bakış Açısı

Yıllık %17,37...

Ekonomistlerin Mayıs ayı Tüketici Fiyatları Endeksi'nde (TÜFE) aylık ortalama tahmini %1,55 artış ve yıllık veride ise tahmin % 17,37 olarak gerçekleşti.

Nisan ayında TÜFE, beklentilerin altında aylık %1,68 (beklenti %1,8) arttı ve yıllık artış %17,14 olmuştur (beklenti %17,3).

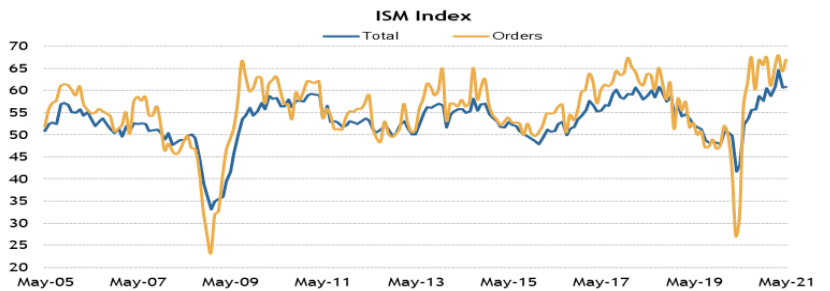
Gıda dışındaki ana kalemlerde yıllık enflasyon yükselirken,

Tüketici enflasyonundaki artışa en belirgin katkı enerji grubundan gelmişti.

Bu dönemde eşel mobil sistemi ve tavan fiyat uygulamasının etkisiyle enerji fiyatları yatay seyretmiş; ancak baz etkisi nedeniyle grup yıllık enflasyonu belirgin şekilde yükselmişti.



Yeni Siparişlerle Artan ISM Sonrası ISM hizmet bek. 63,1



Source: Institute for Supply Management; updated 06/01/21

Briefing.com

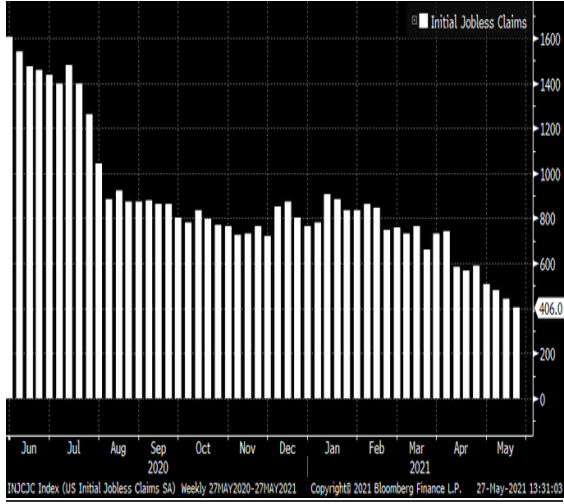
Küresel Piyasalar

627 bin beklenen ADP Mayıs raporu açıklanacak.

Nisan 742 bin olarak gerçekleşmişti. Mart 517 bin ile altı aydaki en yüksek (revize 565 bin), Ocak 195 bin, Aralık -123 bin ile 2020 Nisan ayından beri ilk kez düşüş göstermişti (revize: -78 bin).

Koronavirüs vakalarının artması ve yeni kısıtlamalara başlanmasıyla birlikte işe alımların hız kestiğinin sinyalini veren Kasım verisi 307 bin ile Temmuz'dan bu yana en zayıf artışı göstermişti.

400 bin beklenen ABD haftalık işsizlik başvuruları açıklanacak. Daha fazla Amerikalının aşılınıp işe dönmesiyle 444 bin sonrası ABD haftalık işsizlik başvuruları daha fazla Amerikalı aşılınıırken ve işletmelerin istekli müşterilere yeniden açılmasıyla ard arda dördüncü hafta düştü ve 406 bin olarak gerçekleşti (pandemi döneminin en düşüğü). Daha fazla Amerikalı Covid-19 aşısı oldukça ve birçok eyalette iş kısıtlamaları hafifledikçe işgücü piyasası için iyileşme sinyali veriyor. 965 bin Mart'tan beri en yüksek seviye, 1.106 bin kamudan gelen 600 dolarlık çeklerin sona erdiği Temmuz sonrası dönem, 1.186 bin ile pandemi başlangıcından bu yana en düşük seviyesine inmişti.



63,1 beklenen ABD Mayıs ISM hizmet endeksi açıklanacak.

Nisan 62,7, 55,3 sonrası (şiddetli kış havasının olduğu) Mart 63,7 olarak gerçekleşirken 1997 yılından beri en yüksek seviyeydi.

Yarın 645 bin, %5,9 ve %1,2 beklenen ABD Mayıs işgücü raporu açıklanacak.

FOREKS ANKETİ-Moody's'in 4 Haziran Cuma gecesi açıklanması beklenen değerlendirmesinde, Türkiye'nin kredi notunu 'B2', görünümünü ise 'Negatif' olarak koruması bekleniyor...

Şirket Haberleri

BOĞAZIÇI BETON SANAYİ VE TİCARET A.Ş. payları 03/06/2021 tarihinden itibaren Yıldız Pazar'da 3,50 TL/pay baz fiyat, "BOBET.E" kodu ve sürekli işlem yöntemiyle işlem görmeye başlayacaktır. İlgili sırada maksimum emir değeri 3.000.000 TL olarak belirlenmiştir.

EGEPLAST EGE PLASTİK TİCARET VE SANAYİ A.Ş., MAZHAR ZORLU HOLDİNG A.Ş.

03/06/2021 tarihinden itibaren Alt Pazar'da işlem görmeye başlamasına karar verilmiştir.

1 TL Nominal değerli paya BRÜT (TL) LINK 0,2941176 03.06.2021

LKMNH Bedelsiz Sermaye Artırımının SPK tarafından Onaylanması

FADE Sözleşmeli Çiftçi ve Üreticilere Özel Kredi Kullanırımı

GSDHO Kayıtlı sermaye tavanının yükseltilmesi ve geçerlilik süresinin uzatılması-Ticaret Sicili tescilli hk.

MERKO GIDA SANAYİ VE TİCARET A.Ş.'NİN 66.000.000 TL olan sermayesinin 72.556.591 TL'ye artırılması nedeniyle ihraç edilecek toplam 6.556.591 TL nominal değerli paylardan 3.084.369 TL nominal değerli kısmının 13,21 TL fiyattan Merko Holding A.Ş.'ye, 3.472.222 TL nominal değerli gelen kısmının ise 5,76 TL fiyattan Alistair Baran Blake'e tahsisli olarak satışı, Ak Yatırım Menkul Değerler A.Ş. (Alıcı ve Satıcı Üye) aracılığıyla toptan alı ş satış işlemleri kapsamında 03/06/2021 tarihinde gerçekleştirilecektir.

SERVE 31.03.2021 -1.745.894

YKSLN 2021 yılının birinci yarısında ise bahsi geçen ürünlerin toplam satış içindeki paylarının %5,5 civarında olması ve 10,0 Milyon TL satış gelirin e ulaşması beklenmektedir.

2021 yılının birinci yarısında toplam satış miktarımızın bir önceki yılın aynı dönemine nazaran %90- %130 aralığında artarak 20.000 – 24.000 ton aralığında olması beklenmektedir.

Gemi Sacı ticaretimiz kapsamında; 2021 yılının ikinci yarısında asgari 1,0-1,5 Milyon USD tutarında ek bir satış geliri elde edilmesi söz konusu olabilir.

2021 Yılı 1. Çeyreğinde satış gelirlerimizdeki artışın, bir önceki yılın aynı dönemine nazaran %107 olduğu göz önüne alınır sa; 2021/1. Yarıyılında ve 2021/2. Çeyrek özelinde daha kuvvetli bir artış olması muhtemeldir.

BRKSN Artan talepleri karşılamak ve Fabrika alanlarının daha etkin kullanımını sağlamak amacıyla Tekirdağ adresinde bulunan fabrikamıza 1600 m2 Kapalı alanlı ek bina yapılmasına, Bilecik adresinde bulunan fabrikamıza 960 m2 Kapalı alanlı ek bina yapılmasına ,

YEŞİL YAPI ENDÜSTRİSİ A.Ş. YYAPI 31.03.2021 -1.324.587

PENG D Avrupa'nın ünlü market zinciri LIDL (LIDL Stiftung & Co. KG) ile çeşitli turşu ve konserve ürünlerinden oluşan 24.615.000 EUR tutarında bir anlaşma gerçekleştirmiş olup, sevkiyatların 2021 yılının Haziran ayından başlayarak düzenli aralıklarla 2022 yılının Mayıs ayına kadar devam etmesi planlanmıştır. Sezonluk ihracat bağlantılarımızın önümüzdeki günlerde de devam etmesi beklenmektedir.

YESİL 6.750.000 TL olan çıkarılmış sermayesinin 171.492.634 TL tutarının nakden ve 36.757.366 TL tutarının ise Şirketin ana ortağı Yeşil'in önceden Şirketimize nakden aktarmış olduğu tutarlar nedeniyle oluşan Şirketimiz borçlarına mahsubu suretiyle toplamda 208.250.000 TL (%3.085,18518 oranında) artırılarak 215.000.000 TL'ye çıkarılmasına,

FENER Fenerbahçe, olağan seçimli genel kurulunun 25-26 Haziran'da yapılacağını açıkladı.

Otomobil ve hafif ticari araç pazarı, mayıs ayındaki kapanma önlemlerine rağmen %69,8 artarak 54,734 adede çıktı. Geçen yıl devrede olan salgın hastalık önlemlerinin yarattığı düşük baz etkisi satışlardaki keskin artışa katkı sağladı. Toplam pazar mayıs ayında 10 yıllık ortalamaların %20 altında kalmaya devam etti.

Teknik Bakış

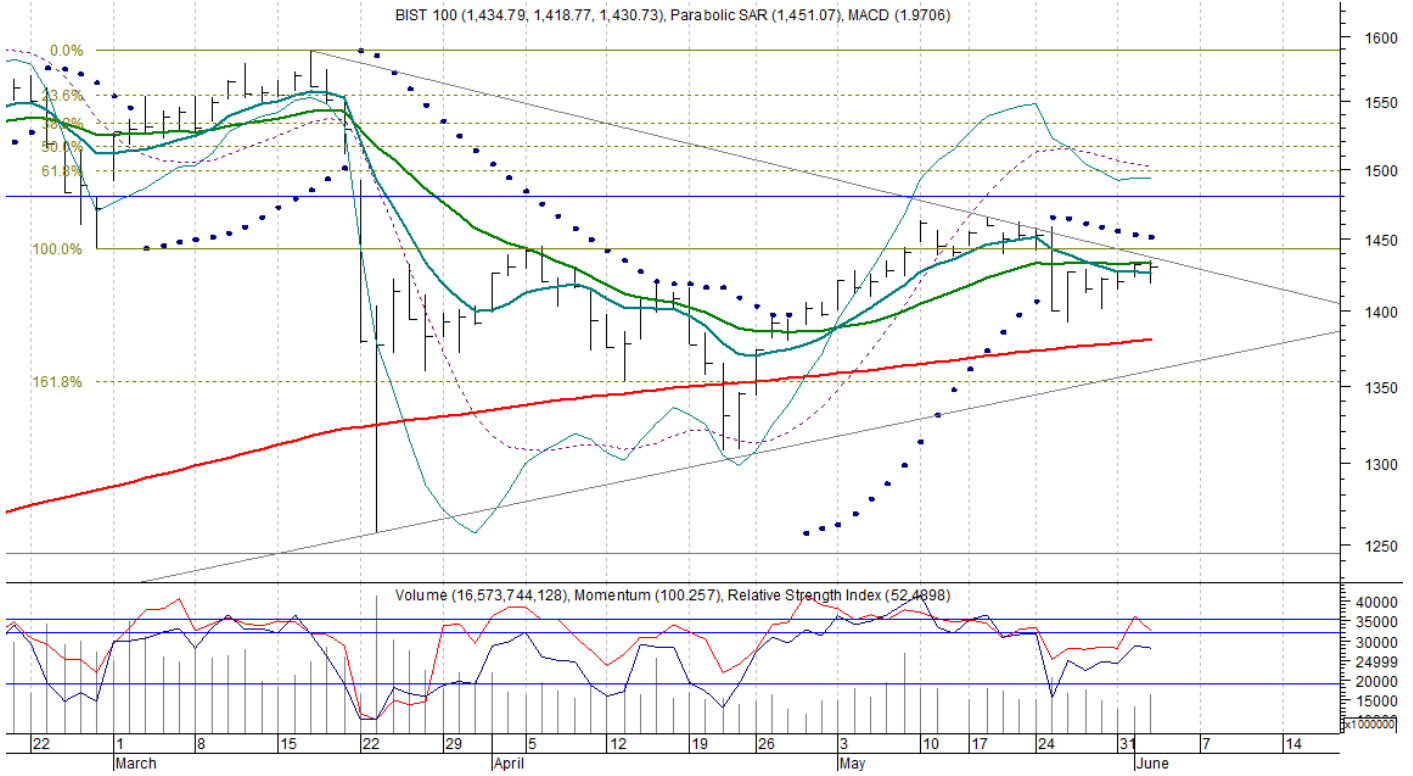
BIST-100 günü 0,09% azalış ile 1430 puandan tamamladı. İşlem hacmi 16,6 mlr TL.

Destek: 1420.49 gap kapandı 1418 gördü.

1414 1401 1392 1390.92 gap 1374 gap 1370 1352 1343 1308

Direnç: 1437 1439 1442 , 1446 1456 1459

1462 1465 1475- 1484 ; 1511-1528,99 gap 1554 1575 1580 1589.47

BIST-100 1418 - 1434 bandında hareket etti..


Bilgi Notu	Kapanış	Destek		Direnç			
THYAO	13.65	13.57	13.55	13.77	13.85	13.99	14.14
HALKB	4.63	4.61	4.59	4.68	4.70	4.90	5.00
TOASO	29.74	29.35	YY	29.8	29.92	30.42	
ASELS	15.07	15.05	15.01	15.19	15.22	15.25	15.32

Sgmk & Faiz

Para Politikası Kurulu (Kurul), politika faizi olan bir hafta vadeli repo ihale faiz oranının yüzde 19 düzeyinde sabit tutulmasına karar vermiştir.

Enflasyon ve enflasyon beklentilerindeki yüksek seviyeler dikkate alınarak, Nisan Enflasyon Raporu tahmin patikasındaki belirgin düşüş sağlanana kadar para politikasındaki mevcut duruş sürdürülecektir.

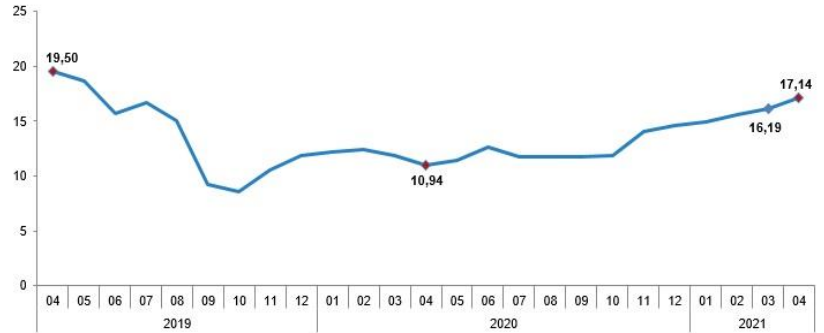
Enflasyonda kalıcı düşüşe işaret eden güçlü göstergeler oluşana ve orta vadeli yüzde 5 hedefine ulaşınca kadar politika faizi, güçlü dezenflasyonist etkiyi muhafaza edecek şekilde, enflasyonun üzerinde bir düzeyde oluşturulmaya devam edilecektir.

*Sıkı parasal duruşun korunmasına karar vermiştir (15 Nisan 2021).

*Gerekmesi durumunda ilave parasal sıkılaştırma yapılacaktır (18 Mart 2021).

Nisan Tüfe yy. %17,14 (önc %16,19)

TÜFE'de (2003=100) 2021 yılı Nisan ayında bir önceki aya göre %1,68, bir önceki yılın Aralık ayına göre %5,45, bir önceki yılın aynı ayına göre %17,14 ve on iki aylık ortalamalara göre %13,70 artış gerçekleşti. Gıda dışındaki ana kalemlerde yıllık enflasyon yükselirken, tüketici enflasyonundaki artışa en belirgin katkı enerji grubundan gelmiştir. Bu dönemde eşel mobil sistemi ve tavan fiyat uygulamasının etkisiyle enerji fiyatları yatay seyretmiş; ancak baz etkisi nedeniyle grup yıllık enflasyonu belirgin şekilde yükselmiştir.



2021 yıl sonu enflasyon tahmini 2,8 puanlık güncellemeyle yüzde 9,4'ten yüzde 12,2'ye yükseltildi (Enflasyon Raporu 2021-II).

https://www.tcmb.gov.tr/wps/wcm/connect/tr/tcmb+tr/main+menu/duyurular/baskanin+konusmalari/2021/konusmab29_04_2021

Vadeli İşlemler

Haziran 2021 vadeli kontrat satıcılı başlangıç sonrası
1522 1541
1541 1534
1534 1549 bandında hareket etti.

Kur, dün

8,8122 8,6085

8,6085 8,6580

8,6580 8,5880 bandında hareket etti.

*TCMB/KAVCIOĞLU: Bu görünüm, bizim dezenflasyon süreci boyunca politika faizini enflasyonun üzerinde tutma kararlılığımızla birlikte yorumlanmalıdır.

Haftalık bazda 8,8122 direnç,

%1.618-2.618 8,9617 -8,8468 seviyelerindedir.

Hazine- 3 Aylık Borçlanma Programı

Haziran ayında toplam 31,7 milyar TL'lik iç borç servisine karşılık toplam 28 milyar TL

Temmuz ayında toplam 53 milyar TL'lik iç borç servisine karşılık toplam 52 milyar TL

Ağustos ayında toplam 10,1 milyar TL'lik iç borç servisine karşılık toplam 16 milyar TL'lik iç borçlanma yapılması programlanmaktadır.

<https://ms.hmb.gov.tr/uploads/2021/05/Tr6-Haziran-Agustos-2021-ic-Borclanma-Stratejisi.pdf>

Öneri, eleştiri ve sorularınız için yatirimarastirma@icbcyatirim.com.tr adresine göndereceğiniz e-posta ile bize ulaşabilirsiniz.

Facebook : ICBC Yatirim

Twitter : icbcyatirim

Instagram : icbcyatirim

Linkedin : ICBC Yatirim

UYARI

Burada yer alan yatırım bilgi, yorum ve tavsiyeleri yatırım danışmanlığı kapsamında değildir. Yatırım danışmanlığı hizmeti SPK tarafından yayımlanan tebliğ çerçevesinde, aracı kurumlar, portföy yönetim şirketleri, mevduat kabul etmeyen bankalar ile müşteri arasında imzalanacak bir sözleşme çerçevesinde sunulur. Burada ulaşılan sonuçlar, tercih edilen hesaplama yöntemi ve veya yorum tavsiyede bulunanların kişisel görüşlerine dayanmaktadır. Sadece burada yer alan bilgilere dayanılarak yatırım kararı verilmesi sağlıklı sonuçlar doğurmayabilir. Ayrıca burada yer alan bilgiler mali durumunuz ile risk ve getiri tercihlerinize uygun olmayabilir.